

მოდული 07

თემის ლიდერების და მოქახის წევრების ჩართვა ძალადობრივ ექსტრემიზმთან გამკლავების სფეროში

ადაპტირებულია საქართველოსთვის



როდის იბრძენით თავი
დაუცველად?



რა იყო საჭირო ან რისი
გაკეთება შეგეძლოთ
იმისათვის, რომ არ გეგრძნოთ
თავი **დაუცველად?**



რაში მდგომარეობს განსხვავება **ინდივიდუალური** მედეგობის და **საზოგადოების** მედეგობის ცნებებს შორის? რა კავშირშია ეს ორი ცნება **ერთმანეთთან**?

ინდივიდუალური მედეგობა:

ძალადობის ან ძალადობრივი ექსტრემიზმის იდეის უარყოფის შესაძლებლობა, მიუხედავად მისი მიზიდველობისა, კერსონალური დამცავი ფაქტორების გამოყენების ან კერსონალური რისკ-ფაქტორების შემცირების ან აღმოფხვრის გზით.

საზოგადოების მედეგობა:

საზოგადოების კოგნიტიური შესაძლებლობა, უარყოს ძალადობრივი ექსტრემიზმის იდეები და დანერგოს ეფექტიანი მექანიზმები ექსტრემიზმის პრევენციის, გამოვლენის და აღკვეთის მიზნით. აღნიშნული ცნება აგრეთვე ითვალისწინებს დახმარებას იმ პირების მიმართ ძალადობრივი ექსტრემიზმის იდეების უარყოფაში, რომლებიც უკვე უჭერენ მხარს ან არიან ჩართულნი ძალადობრივ ექსტრემიზმში.

რაში გამოიხატება
ძალადობრივ ექსტრემიზმთან
გამკლავების მიმართ
ადგილობრივი მიდგომის
სარგებელი, ეროვნულ ან
საერთაშორისო მიდგომასთან
შედარებით?



ძალადობრივ ექსტრემიზმთან გამკლავების მიმართ ადგილობრივი მიდგომის **სარგებელი**:

- მოწყვლადობის ნიშნების აღრეულ ეტაპზე გამოვლენის შესაძლებლობა;
- საზოგადოების სხვადასხვა წევრებს შორის თანამშრომლობის და ნდობის ჩამოყალიბების ხელშეწყობა;
- ადგილობრივი პრობლემების მიმართ ადგილობრივი გადაწყვეტის გზების მოძიება;
- უფლებამოსილების მინიჭება ლოკალური და ადგილობრივი საინიციატივო ინსტიტუციების მიმართ;
- ადგილობრივი საზოგადოების წევრების მიმართ არსებული დაბრკოლებების მინიმუმამდე დაყვანა იმისათვის, რომ მათ იმოქმედონ ლიდერების სახით ძალადობრივ ექსტრემიზმთან გამკლავების პროგრამებში;
- ყურადღების გამახვილება ადგილობრივ დონეზე, სადაც ადგილი აქვს რადიკალიზაციას.

საზოგადოების წევრების და ინსტიტუციების მიერ **განხორციელებული** ღონისძიებები:

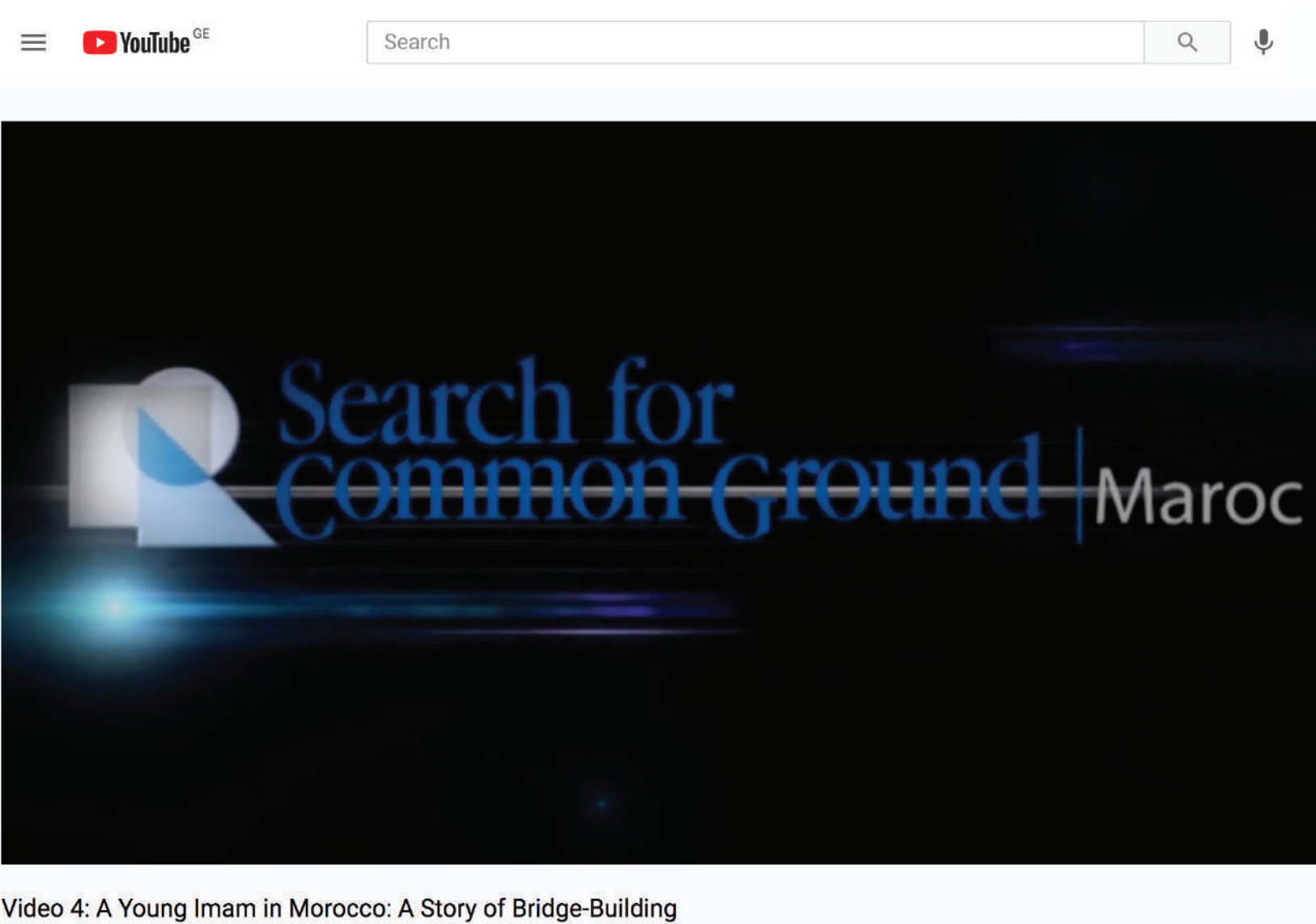
როგორ შეუძლია საზოგადოების კონკრეტულ წევრს ან ინსტიტუციას ხელი შეუწყოს საზოგადოების მედეგობის გაძლიერებას ძალადობრივი ექსტრემიზმის მიმართ?

| ან უმჯობესი ხომ არ იქნება, თუ
| საზოგადოების კონკრეტული წევრი ან
| ინსტიტუცია საერთოდ არ ჩაერთვება
| ძალადობრივ ექსტრემიზმთან გამკლავებაში?
| რატომ?
|
|
|
|
|
|

როგორ შეგვიძლია **შევიზიაროთ** საზოგადოების მასშტაბით მიდგომა?

1. როგორ გავაუმჯობესოთ ის მიდგომები, რომლებიც ემყარება ლოკალურ კირობებს და გავლენას ახდენს სრულიად საზოგადოებაზე?
2. დაასახელეთ ადგილობრივი საზოგადოების ყველაზე მნიშვნელოვანი წევრები, რომლებთან მუშაობაც არ მიმდინარეობს სათანადოდ აქტიურად.
3. თქვენი აზრით, რამდენად მნიშვნელოვანია რელიგიური ლიდერების როლი აღნიშნულ ძალისხმევებში?
4. როგორ შეუძლიათ ოჯახებს გაზარდონ მათი ახლობლების მედეგობა ძალადობრივი ექსტრემიზმის იდეების მიმართ?

ვიდეორგოლი 17 | ახალგაზრდა იმამი მაროკოში: როგორ ავაგოთ ხიდები



The image shows a YouTube video player interface. At the top, there is a search bar with the text 'Search' and a magnifying glass icon. Below the search bar, the video player area is visible, displaying a dark background with the text 'Search for Common Ground | Maroc' in a blue, serif font. The video player is embedded in a white frame with a YouTube logo and a menu icon in the top left corner.

Video 4: A Young Imam in Morocco: A Story of Bridge-Building

მომზადებულია:

SEARCH FOR COMMON GROUND-ის მიერ

ორიგინალი ბეული:

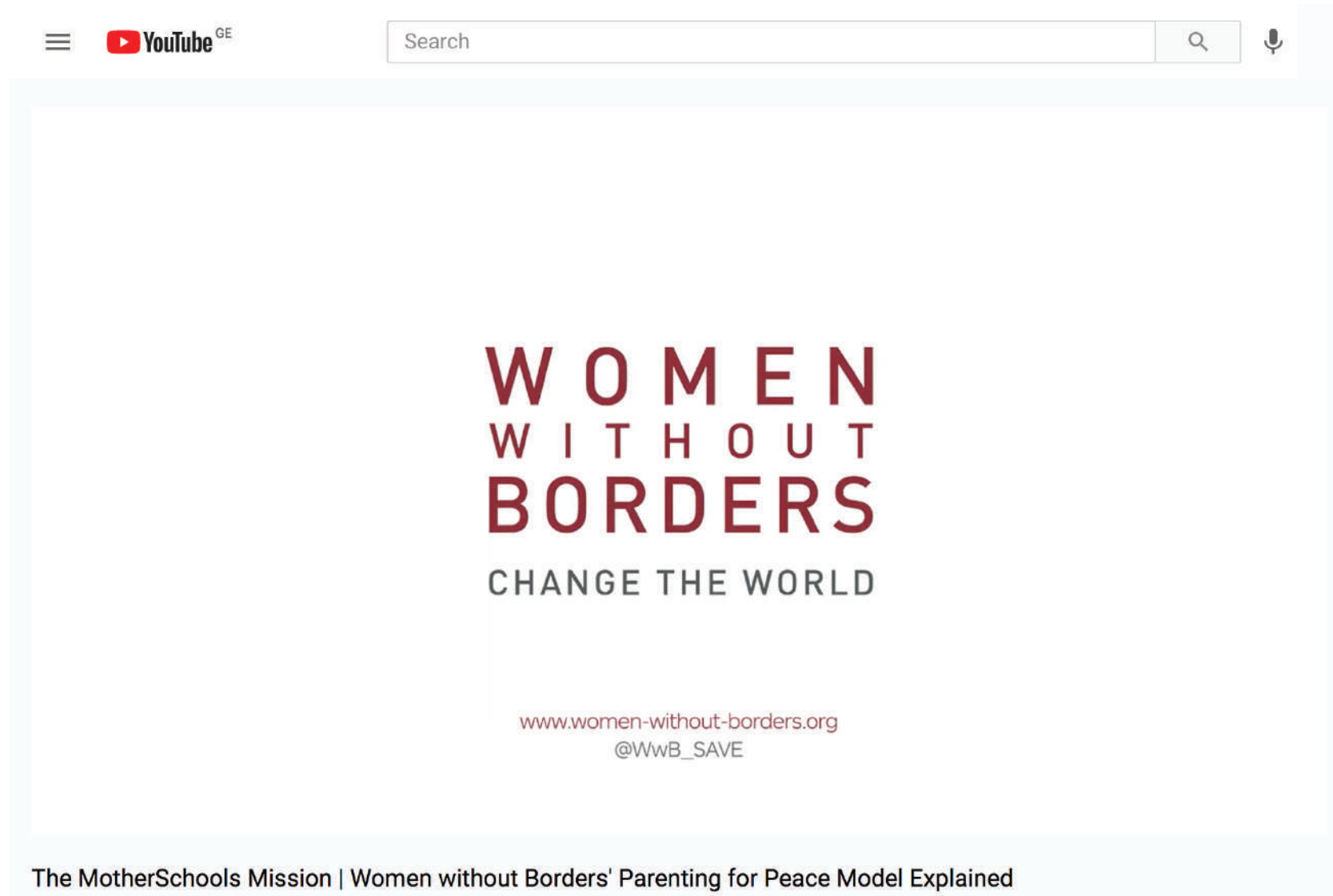
<https://youtu.be/yUTloVM2mxc>

<https://vimeo.com/105565369>

ვიდეორგოლი, ქართული თარგმანით ინილეთ აქ:

https://drive.google.com/file/d/1wSyghZuj2mZxJ5nftqAvEMe_nAgum1Po/view?usp=sharing

ვიდეორგოლი 18 | ტერორისტების სარეაბილიტაციო სკოლა



მომზადებულია:

WOMEN WITHOUT BORDERS-ის მიერ

ორიგინალი ბეული:

<https://rebrand.ly/Video05>

<https://youtu.be/hi6M5UGS7gA>

ვიდეორგოლი, ქართული თარგმანით ინილეთ აქ:

https://drive.google.com/file/d/1eXTN7Hpckit6_ZLinkaljZXVzrx4Pv_rG/view?usp=sharing

თქვენი აზრით, როგორია
ძალადობრივ ექსტრემიზმთან
გამკლავებაში თემის
ლიდერების და ოჯახის წევრების
ჩართვასთან დაკავშირებული
კოტენციური **რისკები**?
როგორ გადავლახოთ ისინი?

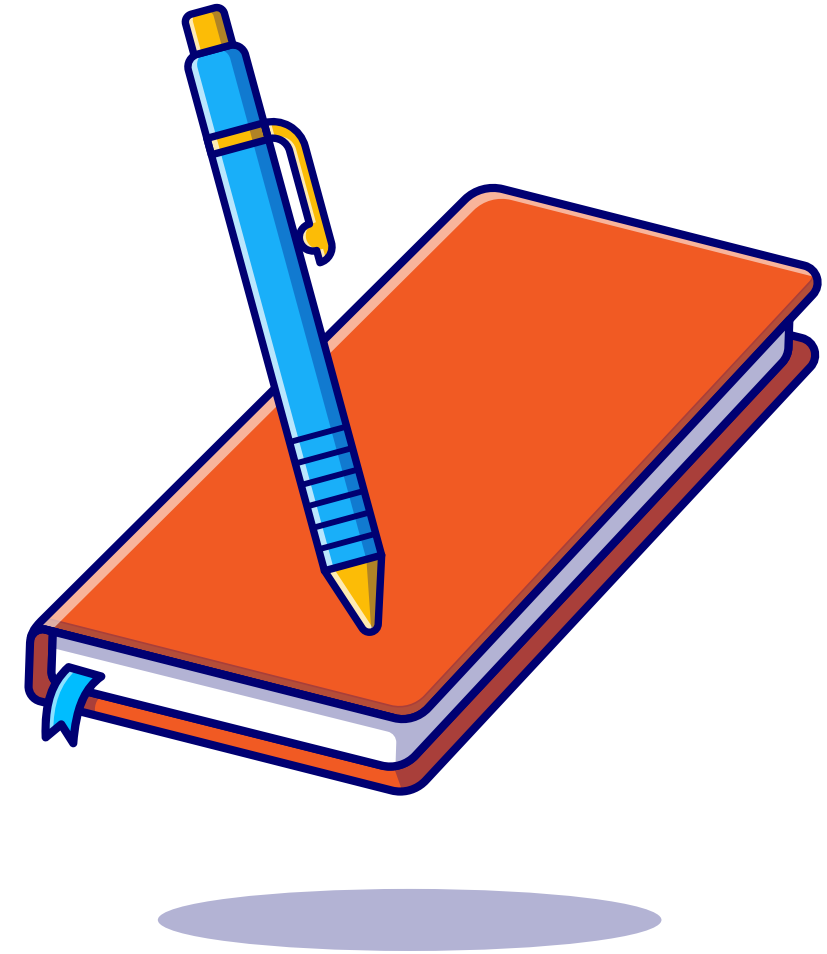


ძალადობრივ ექსტრემიზმთან გამკლავების პროგრამებში თემებისა და ოჯახების ჩართვასთან დაკავშირებული **რისკები**:

- გიანის მიუყენებლობის (DO NO HARM) მიდგომის შეუსრულებლობამ შესაძლოა გამოიწვიოს თემების შემდგომი მარგინალიზაცია ან დისკრიმინაცია.
- ადგილობრივი საინიციატივო ორგანიზაციების შესაძლებლობების გაფართოების შეუძლებლობა ართმევს მათ პროექტების ეფექტიანად განხორციელების, საკითხის ფინანსური მხარის კონტროლის ან საქმიანობაზე გემოქმედების შეფასების შესაძლებლობას.
- საზოგადოების ფარგლებში თვით-დასაქმებულმა შუამავლებმა შესაძლოა მოითხოვონ პროგრამების წარმართვა ვინრო მასშტაბით, მხოლოდ მათი მონაწილეობით.
- ოჯახის წევრების, რელიგიური ლიდერების და საზოგადოების სხვა ლიდერების მიმართ არსებული შეზღუდვების აუღიარებლობამ შესაძლოა გამოიწვიოს უსამართლო მარგინალიზაცია ან დისკრიმინაცია მათ მიმართ.

შეჯამება

- მედეგ საზოგადოებას გააჩნია რიგი დამცავი ფაქტორები, რომლების მათ იცავს ძალადობრივი ექსტრემიზმის გაძლიერებისა და გავრცელებისგან.
- ძალადობრივ ექსტრემიზმთან გამკლავება ყველაზე ეფექტიანია ადგილობრივ დონეზე.
- საჯარო მოხელეების თანამშრომლობა ადგილობრივ საზოგადოებასთან და მათი საჭიროებების მოსმენა ხელს შეუწყობს გაფუჭებული ურთიერთობების გამოსწორებას.



შეჯამება

- როგორც მამრობითი, ასევე მდედრობითი სქესის რელიგიური ლიდერები წარმოადგენენ მნიშვნელოვან პარტნიორებს ძალადობრივ ექსტრემიზმთან გამკლავების სფეროში, მათ აგრეთვე უნდა მოიზიდონ თემის ლიდერთა ფართო ქსელიც.
- მედეგი ოჯახები წარმოადგენენ ძალადობრივი ექსტრემიზმის მიმართ მედეგი საზოგადოებების შემადგენელ მნიშვნელოვან კომპონენტებს.
- ლოკალურ და კდგილობრივ საინიციატივო ორგანიზაციებს საქმიანობის პროცესში ბევრი ბარიერი ხვდებათ, რაც აფერხებს მათ სრულყოფილ ჩართულობას ძალადობრივ ექსტრემიზმთან გამკლავების სფეროში.

